

22è CICLE DE SORTIDES DE CONÈIXER EL PLA DE L'ESTANY

1a sortida – diumenge, 29 de setembre de 2024

Centre d'Estudis Comarcals, Centre Excursionista de Banyoles i la Demarcació de Girona del Col·legi Oficial d'Arquitectes de Catalunya
BANYOLES

ITINERARI D'OBRA PRIVADA D'EN JERONI MONER – zona de proximitat de l'Estany.

En Jeroni Moner Codina (1940 – 2021), en Noni, ens ha deixat una extensa obra a Banyoles, gairebé una setantena, entre obres de titularitat pública i de titularitat privada. Utilitzant els diferents llenguatges arquitectònics propis de cada època ha anat integrant els seus edificis al teixit urbà de la nostra ciutat.

D'aquesta extensa obra, en l'itinerari d'avui podrem visitar alguns dels habitatges de nova planta ubicats a les zones de creixement urbà pròximes a l'estany. A grans trets, els podríem agrupar en dues èpoques diferents: dos dels habitatges, la casa Masgrau-Juanola i casa Agustí-Soler, són dels seus primers anys de professió amb clares influències italianes de l'arquitectura de Carlo Scarpa i del Moviment Modern.

Els altres habitatges, la casa Vila-Casas, la casa Caballero i la casa Teixidor-Bustins, els podríem emmarcar dintre d'una segona època, on l'arquitecte ja consolidat, s'ha anat adaptant als corrents més orgànics de l'escola finlandesa d'Alvar Aalto i aplica tècniques constructives més industrialitzades i els nous materials del moment.

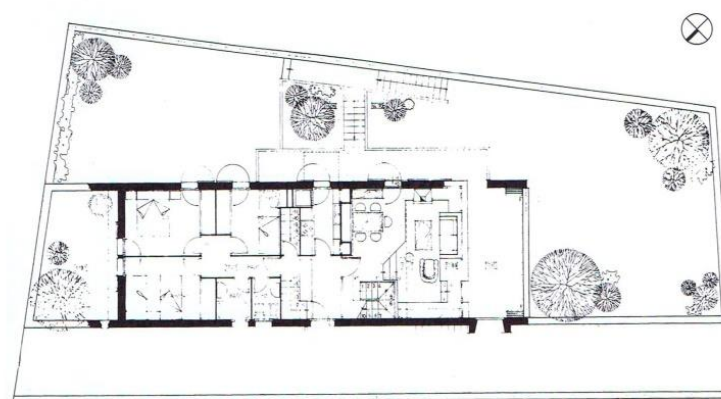
Però les característiques principals de la seva arquitectura, que avui podreu apreciar són la riquesa volumètrica dels seus edificis, l'entrada de la llum, les relacions que s'estableixen entre els espais interiors i els detalls, molt treballats, dels elements constructius d'acer i de fusta.

I aprofitant que estem prop de l'estany, passejarem pel passeig Darder i visitarem la pesquera Malagelada (inici i final del recorregut), que formen part, juntament amb la pesquera Guardiola i les transformacions de l'entorn lacustre de les actuacions que va realitzar al front d'estany en temps preolímpics conjuntament amb en Joaquim Figa i en Josep Riera.

A. Casa Masgrau – Juanola – 1971-72* *Urb. Puig de la Fontpudosa, 56*

La casa se situa en un solar llarg i estret entre dos carrers separats per un desnivell important.

Fruit d'aquesta ubicació, l'habitatge es desenvolupa en una sola tramada o crugia situada entre dos murs de càrrega ocupats pels diferents nivells de les zones de nit, de dia i del garatge i serveis.



Aquests dos murs tenen continuïtat fora de l'habitatge: desemboquen en un pati, a la part superior i encerclen el jardí, a l'interior. D'aquesta manera, els espais exteriors s'incorporen a la casa alhora que permeten una adaptació adequada al terreny.

Un estudi situat sobre el doble espai de la sala permet utilitzar un element prominent de formigó que inclou una lluernia, encara les vistes més interessants i remata l'edifici solucionant l'encontre entre els dos pendents de la coberta.

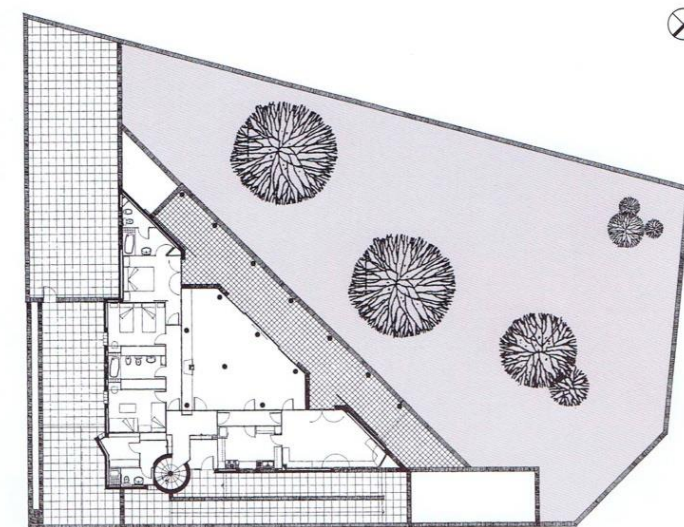
L'obligada separació als límits del solar permet disposar-hi l'escala de l'accés per als vianants, des del carrer inferior i la rampa dels vehicles, des del superior.

B. Casa Agustí – Soler – 1975*

c. del Prior Miquel Agustí, 2

L'habitatge està situat al *front* de l'estany de Banyoles amb la planta principal -a la qual s'accedeix mitjançant una rampa plantejada com un curt passeig – lleugerament aixecada amb relació al carrer que el separa de l'aigua.

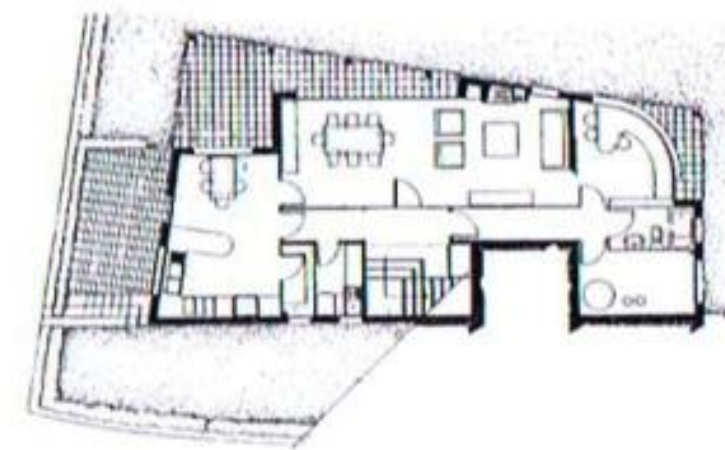
A partir d'una tipologia tradicional de planta en forma d'L, s'incorpora la sala d'estar a l'interior, és a dir, al teòric pati que conformarien les seves ales amb la qual cosa la casa acaba adoptant la forma triangular que la caracteritza.



Com succeïa en els casos anteriors, una escala que comunica el semisoterrani i unes dependències al pis accentua l'angle exterior de la L. Un porxo amb columnes, que penetren a l'interior i remarquen l'organització de la planta, remata la hipotenusa del triangle i orienta i relaciona l'estança principal amb el jardí.

C. Casa Vila Casas – 1982-83*

Urb. Puig de la Fontpudosa, 32



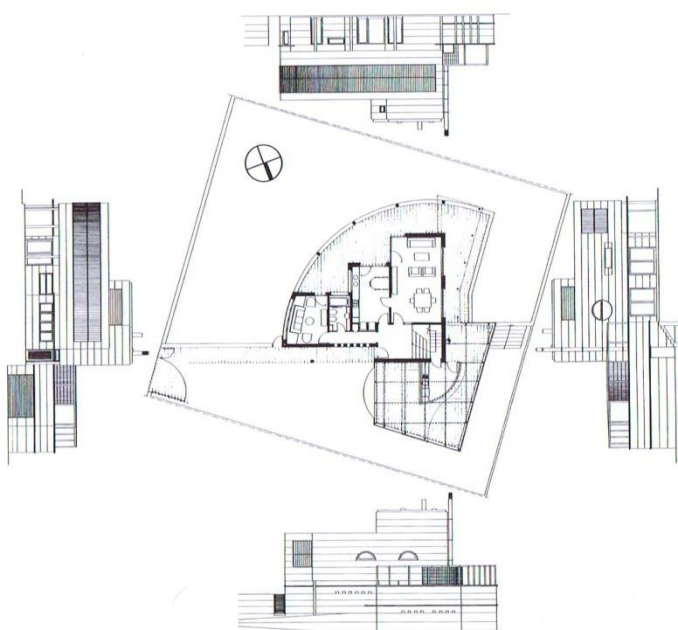


D. Casa Caballero – 1987-89*

Urb. Puig de la Fontpudosa, 89

Situat en un solar al sud de l'estany de Banyoles, aquest habitatge unifamiliar està prou elevat perquè les visuals a l'estany i als Pirineus tinguin força suficient per condicionar l'organització de la casa. Tenint en compte que la bona orientació és a la banda contrària a les vistes.

En aquesta situació, el projecte parteix de la tipologia tradicional en forma d'L, amb el vestíbul i l'escala organitzant tota la distribució. La sala d'estar, un dormitori i l'estudi, que amb l'arribada de l'escala rematen el volum, són peces més privilegiades del conjunt perquè tenen les millors visuals i l'òptima insolació.



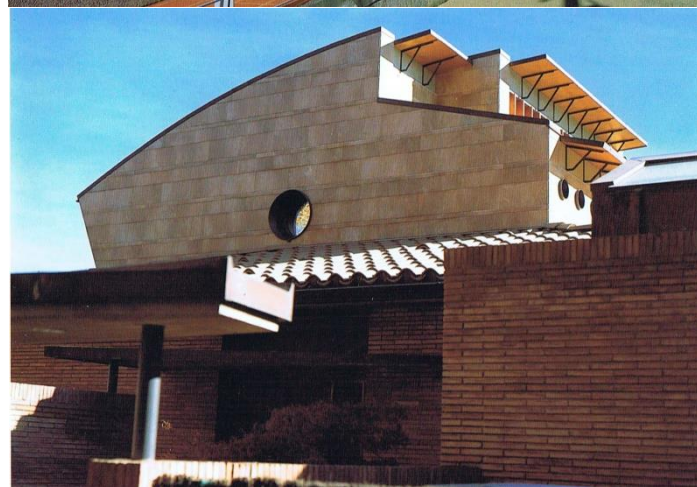
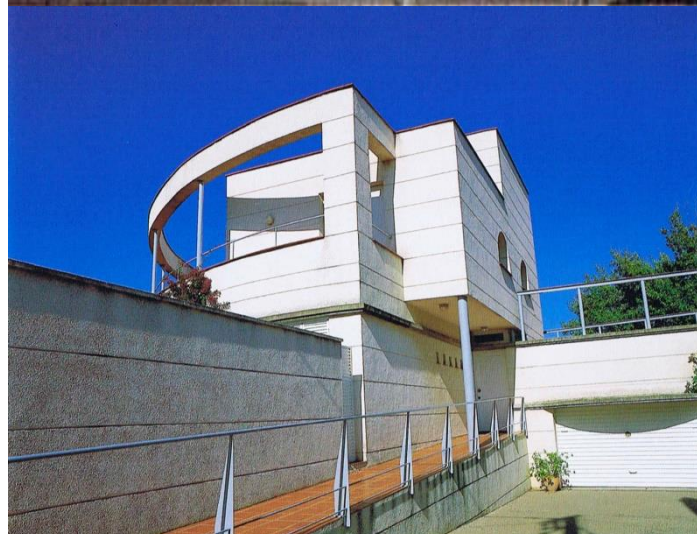
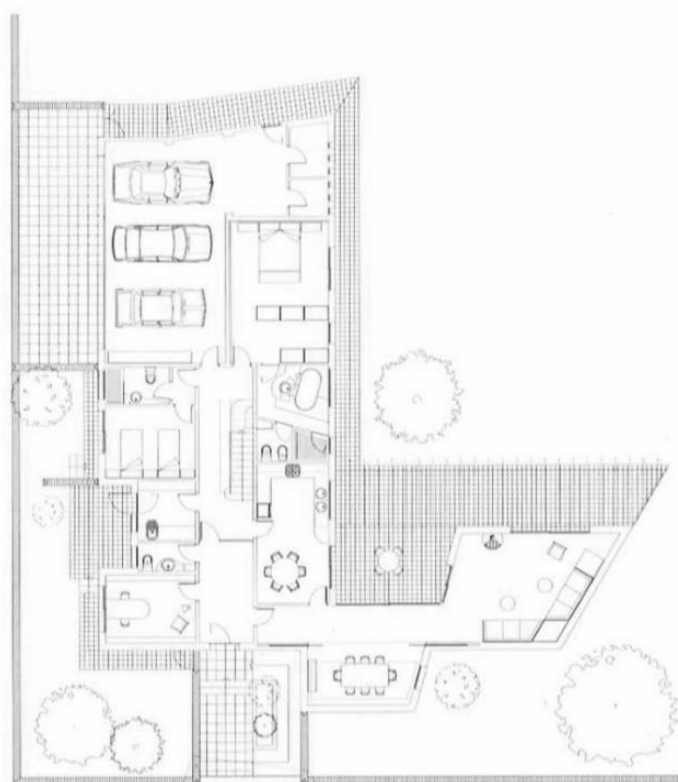
Una falsa façana a la planta pis, corbada com si seguís precisament la trajectòria solar, recupera la netedat volumètrica del cos dominant del conjunt que es fa palès malgrat la manca del tancament lleuger previst.



E. Casa Teixidor-Bustins – 1998-20*

Pg. de la Puda, 113

Situat en un solar pla entre un ampli passeig i un petit passatge, aquest habitatge unifamiliar presenta la tipologia en forma d'L, recolzada en els dos vials. Té un programa que es desenvolupa bàsicament, en planta baixa llevat d'un grup de dos dormitoris i bany que s'ubiquen al pis.



A diferència d'altres habitatges de l'entorn que tenen la mateixa tipologia, aquest edifici no mostra una emfatització del vèrtex de l'L mitjançant una extensió de les ales amb els mateixos materials.

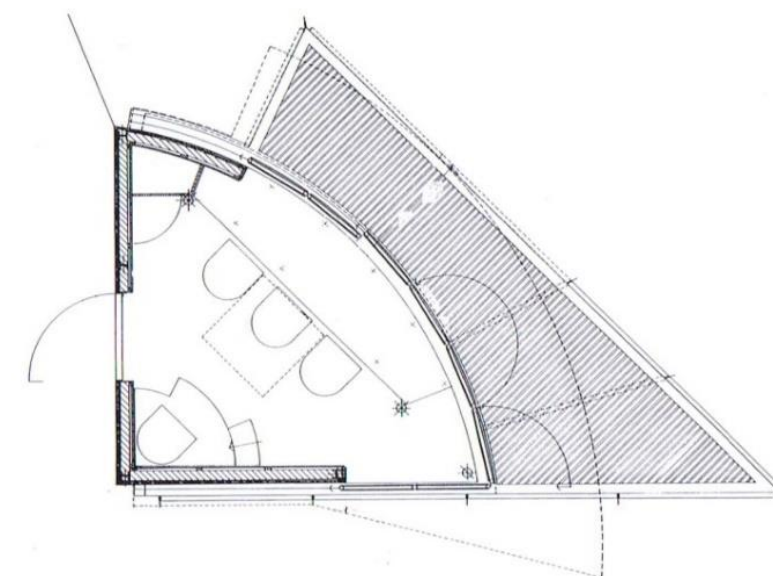
En aquest cas, s'adopta una forma totalment nova per al pis, com si es tractés d'un afegit que volgués respondre a un programa diferenciat i aquesta voluntat de desmarcar-se també comporta el canvi de materials amb relació als de la planta baixa, més convencionals -maó vist i teula de ceràmica- contra el revestiment de pedra, la fusta i la coberta de coure utilitzats en el volum superior. Aquest cos s'inclina per adoptar formes que afavoreixin la captació de la llum, en especial a la zona de l'escala-distribuïdor de la planta baixa.

F i G. Pesquera Malagelada i Intervencions a l'Estany– 1990-91* Pg. Darder

Amb Joaquim Figa i Josep Riera

En el context de la remodelació de l'entorn de l'estany de Banyoles per poder celebrar-hi les proves de rem dels Jocs Olímpics de 1992, es va plantejar la necessitat de substituir dues petites construccions anomenades "pesqueres" que coincideixen amb la zona de sortida del camp de regates.

Les "pesqueres", que constitueixen un dels elements més típics de l'estany de Banyoles, són petits refugis avançats cap a les zones més profundes per a pescar i resguardar-se de les inclemències del temps, si bé a finals del segle XIX es van ampliar per a guardar-hi una embarcació i, ja el segle XX, es van convertir en espais lúdics.



Les dues noves "pesqueres" de l'any 1991, tot i tenir una dimensió mínima, requerien programes diferents, ja que una tan sols s'havia de traslladar respectant-ne al màxim les característiques mentre que l'altre, que no calia moure, s'havia d'adequar a una funció doble: lúdica per a l'usuari habitual i útil per als àrbitres perquè poguessin controlar la sortida de les proves de rem.

Aquestes funcions expliquen la forma quadrada i la simplificació d'una de les pesqueres, directament entroncada amb la tradició, i la forma gairebé triangular de l'altra, que encara la bisectriu cap a la línia teòrica de sortida. Malgrat això, manté part de les característiques habituals en les façanes al passeig perquè conserva les dimensions i programa elemental de petita estada-refugi i balcó, propis de les "pesqueres".

*Text i imatges extretes de Jeroni Moner – Inventaris d'Arquitectura. Coac, abril 2002