



19è CICLE DE SORTIDES DE CONÈIXER EL PLA DE L'ESTANY BANYOLES

1a sortida – diumenge, 10 d'octubre de 2021

Centre d'Estudis Comarcals i Centre Excursionista de Banyoles

BANYOLES. Ruta del Rec Major

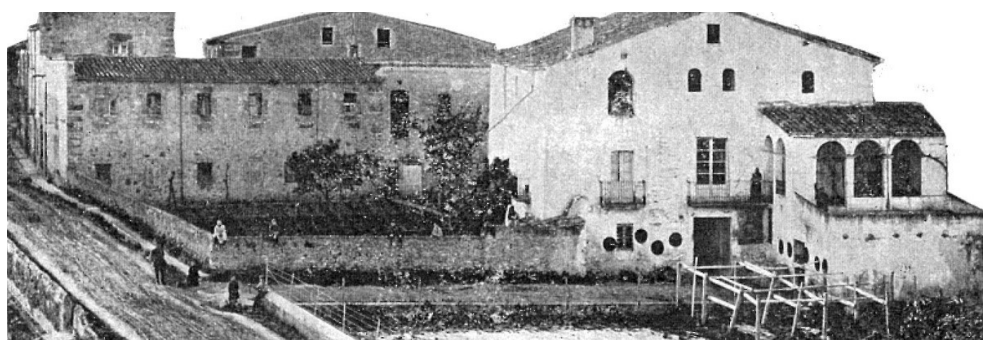
La Farga d'Aram. El Molí de Can Boada. Cal Nocaire. El Salt de Can Pujol. El Tint. El Molí de Paraires. El Molí de la plaça Major. Can Quim del rec. El Límit de l'estany.

La Farga d'Aram. La darrera indústria que aprofitava l'aigua del rec Major era la Farga d'Aram, construïda el 1685 pel Consell o Universitat de Banyoles. Inicialment l'edifici era força modest i disposava d'un únic martineta. A inicis del segle XVIII la farga es privatitzà i s'amplià: una gran bassa exterior permetia acumular l'aigua del rec, que després era conduïda a les rodes hidràuliques. Aquestes feien moure els martinets, localitzats a la planta baixa de l'edifici, on també hi havia els forns de fosa i el magatzem de carbó. El pis superior era la residència del fargaire. En el moment de màxima activitat, en ple segle XVIII, la farga va arribar a produir 20.000 kg de coure obrat a l'any. S'hi fabricaven olles, perols i calderes, a banda d'altres atuells i utensilis. També s'hi treballava el ferro. Al segle XIX la farga catalana va entrar en crisi, tant per la competència estrangera com per l'encariment del carbó vegetal a causa de l'esgotament dels boscos. Finalment, el 1897, l'edifici va ser reconvertit en una fàbrica paperera que produïa paper de fumar blanc i marró. Tanmateix, l'activitat de la farga no va aturar-se mai del tot i va seguir produint coure i obrant aram fins al tancament definitiu del negoci, l'any 1955. Actualment s'hi torna a fer paper, molt apreciat pels dibuixants i pintors.



El Molí de Can Boada. Masia dels s. XVII- XVIII. A la planta baixa de Can Boada encara es conserva, bastant íntegre, l'antic molí fariner. Tres rodes de molí encara es troben "in situ" damunt una plataforma. Dos d'ells són molins de moles, és a dir, formats per dues rodes circulars giratòries de pedra. El tercer és un molí col·loïdal. Darrere la casa, actualment convertida en jardí, es troba el perímetre de contenció de la gran bassa oval del molí fariner. Aquí grans contraforts laterals de pedra, disposats al llarg del mur perimetral, contenien l'empeny de l'aigua.

Cal Nocaire. A mitjan segle XVIII, el salt d'aigua proporcionava força a un molí draper o "noch". El noc, també anomenat batà, era un mecanisme format per dues maces de fusta que colpejaven els draps per donar-los gruix i consistència. Fou probablement en aquest moment quan es va construir la casa pairal de Cal Nocaire, el nom de la qual derivava de l'ofici del seu propietari. Amb la decadència del comerç dels draps, el molí es reconvertí en un trull d'oli mogut per una roda de caixons. A finals del segle XX, l'edifici estava en un estat ruïnós i fou enderrocat.



El Salt de Can Pujol. L'origen del salt recula fins a les darreries de l'edat mitjana, quan tot aquest tram del rec, ja a l'exterior de la muralla, alimentava diversos molins. L'any 1647 hi funcionava un molí draper i a finals del segle XVIII hi havia instal·lada la fàbrica tèxtil "Masmitjà i Serratosa", que va arribar a donar feina, de manera directa o indirecta, a 400 persones. En paral·lel també s'hi produïa paper, inicialment d'estrassa i més endavant de fumar. A començaments del segle XX l'activitat tèxtil es combinava amb la fabricació de la reputada xocolata "El Lago". Aquesta diversificació de la producció era habitual en les fàbriques del moment, on diversos negocis aprofitaven part de les mateixes instal·lacions. A partir del 1916 s'hi va ubicar l'adoberia "Curtits Pujol", especialitzada en pells de cabra per a calçats, que estigué en actiu fins el 1991.



El Tint. El Tint és una construcció de nau única del segle XV o XVI i tradicionalment s'ha considerat que estava destinat a l'acoloriment de les robes i draps de llana que es fabricaven a Banyoles. En el procés de tintat, els teixits eren submergits en tines o peroles amb el colorant desitjat, escalfades a foc directe. Després les peces s'havien de penjar i estirar per tal d'assolir les dimensions volgudes. Sovint aquest procés es feia a l'interior, per això es necessitava que l'edifici disposés de sostres alts. L'assecat final, en canvi, solia fer-se a l'aire lliure. A segle XVIII, coincidint amb la davallada del comerç de draps, l'edifici fou compartimentat i es convertí en una adoberia. Sembla que fou en aquest moment quan s'excavaren diverses tines al travertí, repartides a banda i banda d'un passadís central, que haurien servit per tenyir les pells.

El Molí de Paraires o de la Victoria. El molí dels Paraires, amb un salt d'aigua de 4 metres, apareix documentat per primera vegada al segle XIV. L'any 1685 pertanyia a la Confraria dels Paraires, gremi dedicat a la indústria llanera. A partir del segle XVIII, la introducció de nova maquinària i de nous materials, com el cotó o la seda, va provocar una progressiva davallada de la demanda de draps. Finalment, a mitjan segle XIX, la confraria es va acabar dissolent. Des d'aleshores, i fins al seu abandonament, el salt d'aigua del molí fou aprofitat per diversos negocis, des d'un molí fariner fins a una fàbrica de fideus.



El Molí de la plaça. De tots els edificis de la plaça Major, n'hi ha un que destaca per les seves dimensions modestes, amb un únic pis d'alçada. Es tracta del molí de la Plaça, que al llarg dels segles ha estat anomenat de diverses maneres: molí de les Voltes de dalt, d'en Porxas, d'en Cassó, cal Moliner... El primer esment conegut és del segle XIII i sembla que aleshores ja era un molí fariner. La part de davant de la casa, amb façana a la Plaça, era la residència del moliner, mentre que l'obrador estava situat a la part posterior, per on passa el rec Major.

Can Quim del rec. S'alça en el paratge anomenat el Canat Nou, d'on prové l'actual nom del carrer (carrer del Canat). Aquest topònim està documentat des del segle XIII i s'ha de relacionar amb el giny de pesca en forma d'embut, anomenat canat, que servia per atrapar anguiles. En el moment de la seva construcció, entre els segles XVII i XVIII, sembla que Can Quim del Rec era l'únic edifici de l'indret. La resta eren hortes i cultius que aprofitaven l'aigua del rec Major. No va ser fins el segle XIX quan es va començar a urbanitzar aquest sector de la ciutat, principalment amb cases de treballadors (jornalers, llauradors, carreters...) i alguna fàbrica. També es té notícia d'una pedrera de travertí, en el lloc on després es va instal·lar el camp de futbol.



El Límit de l'estany. Un dels elements més singulars del rec Major és la curiosa estructura triangular coneguda com a "Límit". Encara que es desconeix el moment exacte de la seva construcció, ja apareix descrit en un document de l'any 1832 com a "pont de límits per privar las aigües en temps de aiguats". A banda d'evitar inundacions, la seva altra funció és regular el cabal del rec. També és un bon indicador per conèixer el nivell de l'Estany, que varia al llarg de l'any.

Moltes gràcies per la vostra assistència!!!