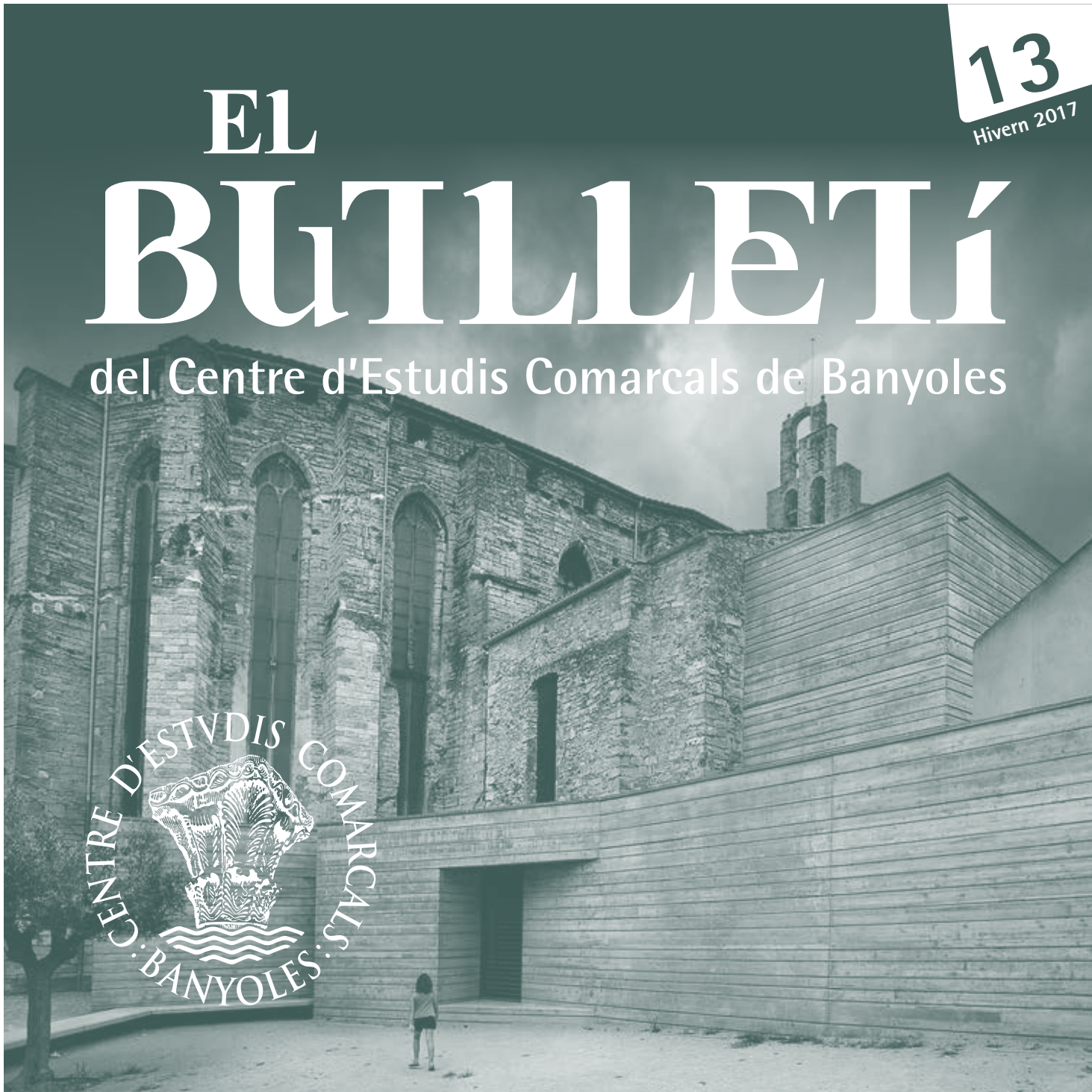


13

Hivern 2017

# EL BUTLLETÍ

del Centre d'Estudis Comarcals de Banyoles



# CARTA DEL PRESIDENT



Comença un nou any i podríem parlar del que deixem endarrerir, però crec que aquest cop hem de parlar del que tot just acabem de començar i del que esperem: aquest any 2017 hi ha prevista la inauguració de la nostra nova seu, que com tots sabeu estarà ubicada a Can Paulí i des d'on esperem poder seguir amb els objectius que ens anem marcant.

Aquesta nova seu estarà situada a peu de carrer, un fet que ens aproparà més a la ciutadania, i serà més moderna i tindrà més equipaments, la qual cosa farà que puguem treballar amb més comoditat. La nova seu serà digna d'una entitat que en poc més de cinc anys ha augmentat en un setanta per cent el nombre de socis. Algunes de les activitats d'aquests darrers anys, com les sortides «**Conèixer el Pla de l'Estany**», la **Recuperació del patrimoni** o els cursos d'**història de Catalunya**, de **patrimoni geològic** i d'**història de la literatura catalana**, han dut el Centre a ser conegut i reconegut com una entitat que vetlla per la nostra cultura i el nostre patrimoni, un fet que ens ha recompensat amb aquest creixement, que esperem que a la nova seu sigui encara major, ja que des d'allà podrem tenir, com ja he dit, una major projecció dins la nostra comunitat.

Serà un gran pas necessari tant per a nosaltres com per a l'entitat, que l'any 2018 celebrarà el 75è aniversari, així com



també per a l'espai on ens trobem, el Museu Arqueològic, que s'està expandint i necessita l'espai que fins ara ha ocupat la nostra seu per poder donar per acabat el projecte de museu del segle XXI.

Crec que, amb aquest canvis, tots hi sortirem guanyant i si tot s'acompleix com està previst esperem que en el proper butlletí ja puguem posar en portada la fotografia de la nova seu.

**Joan Anton Abellan**, president CECB



<b>Carta del president</b> .....	2
<b>Què fem</b> .....	3
<b>Llibres publicats pels socis</b> .....	5
<b>La nostra història</b> .....	6
<b>Resum d'activitats</b> .....	8
<b>Properes activitats curs 2016-17</b> .....	20
<b>Com fer-se soci del CECB</b> .....	23

Edita Centre d'Estudis Comarcals de Banyoles

Coordinació  
Joan Anton Abellan

Correcció lingüística  
Anna Galí

Foto portada  
Miquel Planells

Disseny i maquetació  
Estudi Oliver Gràfic

Impressió  
Impremta Palmada

Tiratge  
150 exemplars

Dipòsit Legal  
GI.967-2010

SUMARI

## INFORME DE SECRETARIA

Us informem que al llarg de l'any 2016 hi ha hagut divuit socis nous i tres baixes, una per defunció i dues voluntàries. Actualment tenim un total de 346 socis.

## INFORME DE LA BIBLIOTECA

### Llibres rebuts

#### OBRES PRÒPIES

Donació de Joan Anton Abellan i Ramon Casadevall

- *Qui té roba per rentar? Rentadors, safareigs i vivers del Pla de l'Estany* (2016)

Donació de Joan Anton Abellan i Roser Juanola

- *L'Escola d'Arts i Oficis de Banyoles. Una visió comparativa en el context de les escoles gironines* (2016)

Donació de Dolors Bramon

- *L'islam avui. Alguns aspectes controvertits* (2016)

Donació de Meritxell Carpio

- *L'inici del final* (2016)

Donació de Ramon Folch i Josepa Bru

- *Ambient, territori i paisatge* (2016)

Donació d'Anna Freixa

- *Llengua catalana i literatura 1r ESO* (1996)

- *Llengua catalana i literatura 2n ESO* (1997)

- *Llengua catalana i literatura 3r ESO* (1995)

- *Llengua catalana i literatura 4t ESO* (1995)

- *Llengua catalana i literatura 1r ESO. Llibre del professorat* (1996)

- *Llengua catalana i literatura 2n ESO. Llibre del professorat* (1997)

- *Llengua catalana i literatura 2n cicle ESO.*

*Llibre del professorat* (1995)

- *Llengua catalana i literatura. Llengua. Batxillerat* (1998)

- *Llengua catalana i literatura. Literatura. Batxillerat* (1998)

# QUÈ FEM

- *Llengua catalana i literatura. Literatura. Batxillerat.*

*Llibre del professorat* (1998)

- *Narrar i descriure* (1997)

- *Ortografia catalana* (1997)

- *Narraciones de viajes y aventuras* (1997)

Donació de M. Àngels Juanmiquel

- *Un pit-roig a la motxilla* (2016)

#### ALTRES OBRES REBUDES

Donació de Joan Anton Abellan

- Lluís Vilar i Lluís Polo. *Mapa de la vegetació de la zona lacustre de Banyoles* (1987)

- A. Camps. *El conte d'en Morgat i el Drac de Banyoles*

- J. Fàbrega. *La cuina dels càtars* (2003)

Donació de M. Àngels Juanmiquel

- Josep M. Murià. *Els germans de Fontcoberta* (2016)

Donació d'Amics de Besalú i el seu Comtat

- Tura Clarà. *Al servei del rei, però quin. Besalú 1700-1714* (2015)

Donació d'Editorial Meteora

- Josep Puigbó. *Savis. El compromís d'una generació* (2016)

#### OBRES REBUDES D'INSTITUCIONS

ARXIU COMARCAL DEL PLA DE L'ESTANY

- *Llibre d'or de l'esport català* (2008)





- Emili Rams. *Anglès, vila encisadora* (2009)
- Anna Ribas. *Les inundacions a Girona* (2006)

#### BIBLIOTECA DE CATALUNYA

- Joan Veny. *Els parlars catalans* (1983)

#### REVISTES

- *Banyoles Informació* (2016)
- *El Butlletí*. Revista Municipal de Fontcoberta i Vilavenut (2016)
- *Club Natació Banyoles*. Revista Informativa al Soci (2016)
- *Documents d'Anàlisi Geogràfica* (2016)
- *Les Garrotxes* (2016)
- *Golany* (2016)
- *Mestall* (2016)
- *Plecs d'Història Local* (2016)
- *Revista de Girona* (2016)
- *Serinyà*. Butlletí d'Informació Municipal (2016)

Per mantenir al dia aquesta secció, preguem a tots els socis i sòcies que ens facin arribar un exemplar dels llibres que publiquin o, si més no, ens en facilitin informació a través del correu electrònic del Centre:

[cecbanyoles@cecbanyoles.cat](mailto:cecbanyoles@cecbanyoles.cat)

## LLIBRES PUBLICATS PELS SOCIS

Des de la publicació del darrer butlletí, hem tingut notícia de les publicacions següents dels nostres socis:



### Ambient, territori i paisatge

**Autors:** Ramon Folch i Josepa Bru

**Edita:** Editorial Barcino

**Pàgines:** 230

**Data de publicació:**  
octubre de 2016



### L'islam avui. Aspectes controvertits

**Autor:** Dolors Bramon

**Edita:** Fragmenta Editorial

**Pàgines:** 264

**Data de publicació:**  
octubre de 2016

# LLIBRES PUBLICATS PELS SOCIS



## Un pit-roig a la motxilla

**Autor:** M. Àngels Juanmiquel  
**Edita:** Ànimallibres  
**Pàgines:** 152  
**Data de publicació:**  
 novembre de 2016



## L'Escola d'Arts i Oficis de Banyoles. Una visió comparativa en el context de les escoles gironines

**Autors:** Roser Juanola i Joan Anton Abellan  
**Edita:** Ajuntament de Banyoles  
**Pàgines:** 208  
**Data de publicació:**  
 desembre de 2016



## Qui té roba per rentar? Rentadors, safareigs i viviers del Pla de l'Estany

**Autor:** Joan Anton Abellan i Ramon Casadevall  
**Edita:** MMV Edicions  
**Pàgines:** 244  
**Data de publicació:**  
 novembre de 2016



## Les Garrotxes, núm. 18 (Tardor-hivern 2016)

La revista Les Garrotxes, que apareix dos cops l'any, sol comptar amb col·laboracions de socis del Centre d'Estudis. En concret, en el número 18 col·laboren els consocis M. Àngels Juanmiquel, Miquel Rustullet, Àngel Vergés, Carles Puncernau, Guerau Palmada, Josep M. Massip, Dolors Pinatella (dibuixos) i Joan Pontacq. També hi ha una entrevista a Dolors Bramon.





# LA NOSTRA HISTÒRIA

## NOTES PER A LA HISTÒRIA DEL CECB

Per Jeroni Moner

### CAPÍTOL VIII

(1980-1985)

#### TEMPS DE CANVIS: SALVADOR JUNCÀ PRESIDENT

Si bé l'any 1980 no té més significat –almenys a Banyoles– que el de ser el principi d'una dècada, no deixa de ser representatiu en el sentit que encapçala una època plena d'esdeveniments socials, polítics i culturals, bona part dels quals ja provenien dels immediatament anteriors. Anys de canvis, il·lusions i projectes amb nous governs municipals elegits democràticament i d'esperances amb el restabliment de la Generalitat de Catalunya. El Centre, igual que el museu que gestionava, no van ser aliens a aquests canvis.

I tal com ja s'avançava en el capítol anterior sobre els darrers cinc anys de vida de l'entitat es van produir modificacions substancials en la forma de regir-la. El detonant va ser una reestructuració de la Junta Directiva estrictament estatutària, que es va ampliar amb els caps de secció i el nomenament d'uns «vocals tècnics» i el d'uns «col·laboradors actius», tots ells amb dret d'assistència i veu en les reunions ordinàries. Aquesta ampliació va permetre l'obertura de mires, l'entrada de l'opinió exterior i el debat continuat sobre el futur, tant de l'entitat com del museu.

#### Nova empremta a les publicacions

Fruit d'aquesta participació, amb nous col·laboradors que van poder accedir a les decisions d'una entitat fins llavors tan marcada per



Any 1975. Salvador Juncà i Busquets, segon president del CECB.

l'empremta dels seus fundadors, es van emprendre un conjunt d'iniciatives, entre les quals cal destacar la represa de les publicacions, la restauració de l'arxiu fotogràfic així com la instal·lació i ordenació de la biblioteca, sense esmentar la millora del funcionament del museu amb conserge fix i conservador i de l'arxiu històric amb arxiver, ambdós ja en mans de persones titulades i retribuïdes per l'entitat.

La reactivació de les publicacions es va iniciar amb l'intent de trencar la fórmula tradicional dels quaderns miscel·lanis a la manera dels annals, que publicaven centres i instituts de naturalesa similar a la nostra. Així, ja abans de 1980, es va iniciar una nova col·lecció de monografies de temàtiques diferents i noves directrius gràfiques, amb obres de J. Vilardell (1977), J. Tarrús (1979), R. Julià (1980), Mn.



L. Constans (1981), J. M. Massip (1983) o E. Prat i J. Vila, (ed. 1991). Entretant, els quaderns miscel·lanis van tornar a veure la llum l'any 1979, si bé en algunes ocasions incloïen dos anys. Els més importants foren els d'homenatge al Dr. Josep M. Corominas i a Pere Alsius, dels anys 1985 i 1986-1987.

### El museu tanca una etapa

La lenta però continuada ampliació de l'edifici de la Pia Almoïna com a museu va prosseguir amb l'arranjament i ampliació definitius de la sala Corominas (1980-1981) i la connexió de les dues plantes amb una escala interior de caràcter no definitiu (1985). Aquestes obres van permetre, per una banda, que els frescos medievals del pis veïessin la llum i fossin restaurats i, per l'altra, la unificació i el nou recorregut de les sales del museu, que fins llavors s'havien de visitar a través del pati. De fet, amb aquesta situació es tancava una etapa i s'iniciava el debat sobre el seu futur.

Les excavacions arqueològiques a la comarca, una de les activitats amb més dedicació per part de l'entitat des dels seus orígens, seguia essent l'aportació principal al Museu Arqueològic. Però, mentre a Serinyà l'activitat prosseguia amb campanyes anuals, un canvi de propietaris a Porqueres (1979) va derivar amb el seu tancament i la retirada del material exposat en benefici del jaciment de Vilauba, que finalment va ser adquirit pel Centre d'Estudis (1981), conjuntament i comunitària amb els ajuntaments de Banyoles, Camós i Porqueres.

### Salvador Juncà, segon president de l'entitat

Els canvis d'estructura interna i la mateixa obertura de l'entitat abans esmentada van implicar dissensions i fractures internes que van derivar, l'any 1982, en un seguit de dimissions culminades per la del mateix president, Jaume Butinyà, que ho era des de la fundació del Centre, l'any 1943. Durant un temps, doncs, va ser regida per una junta delegada presidida per Erundino Sanz i formada per membres de la Junta amb diferents perfils i opinions. Finalment, l'octubre de 1983 Salvador Juncà, un antic soci i benefactor de l'entitat que acabava de deixar l'alcaldia de la ciutat, va ser elegit president amb el consens general.



La sala Corominas acabada, l'any 1985.

De fet, ja en els inicis del seu govern l'any 1979 havia compartit gestions amb el Centre d'Estudis. Una d'elles va ser la de la cessió de l'edifici i terrenys adjunts de la farga d'aram, impulsada per l'entitat arran de la donació de les eines i els martinets per part de la família Escatllar al museu. L'altra, més complexa, el canvi de model de gestió del museu i els intents d'accedir a la Xarxa Comarcal de Museus de la Generalitat, fets que derivaren l'any 1984 en la cessió parcial de la titularitat del museu a l'Ajuntament i diferents projectes museològics i arquitectònics. Un proper resum permetrà explicar aquest procés, que va durar més de deu anys.



L'edifici de la Farga l'any 1984.





# RESUM D'ACTIVITATS

## XXIII COL·LOQUI DE TARDOR

Una magnífica i a la vegada amena conferència pronunciada pel professor Jorge Wagensberg sobre el concepte de «museologia total», seguida pels parlaments del president del Centre d'Estudis, Joan Anton Abellan, el vicerector de la Universitat de Girona, Ramon Moreno, i l'alcalde de Banyoles, Miquel Noguera, van posar punt i final al XXIII Col·loqui de Tardor, que amb el nom «Dels museus de ciències del segle XIX al concepte museístic del segle XXI. Cent anys del Museu Darder de Banyoles» es va dur a terme el darrer cap de setmana de novembre a Banyoles.

Va ser un cap de setmana intens, que va començar el dissabte, a dos quarts de deu del matí, amb una ponència duta a terme per la rebesnéta de Darder, Anna Prats Amorós, acompanyada per una néta, Carme Darder, que va ser qui va anar farcint d'anècdotes la ponència de l'Anna. Després van seguir les intervencions d'Oliver Hochandel i Laura Valls, que es van centrar en Darder i la Festa del Peix duta a terme a Banyoles; la de Maria Gabriela Mayoni, una doctoranda argentina que ens va parlar de les col·leccions emprades per a l'ensenyament de les ciències naturals en les institucions d'aquest país americà a finals del segle XIX, i la de Vangelis Villar, que a partir de l'experiència viscuda a Mataró ens va parlar dels materials didàctics ideats per al suport de les classes pràctiques en els centres educatius. Abans d'acabar el matí encara vam poder escoltar Salvador Filella, que ens va fer un repàs del món de la taxidèrmia, des dels inicis fins a les tècniques actuals.

Després de dinar, la jornada va prendre un aire més local. Primer, amb Gabriel Alcalde, que ens va parlar del com i el perquè dels museus locals a principis del segle XX; tot seguit, Mariona Juncà i Salvador Sarquella ja van entrar de ple en el funcionament del Museu Darder en les darreres dècades del segle passat, i per acabar la intervenció de Georgina Gratacós, actual conservadora del Museu Darder, que va fer una exposició sobre la gestió de les col·leccions que hi ha al museu banyolí.

Ja en la recta final, Jesús Garcia-Gil, amb la seva ponència sobre la recerca en el context dels museus de ciència, ens va preparar per a la darrera conferència del dia, que va dur a terme l'actual director del Museu Darder, Lluís Figueras, i Georgina Gratacós, que ens van presentar un avantprojecte del que podria ser el futur Museu Darder, un museu adaptat a les necessitats actuals i en el qual s'intentarà dignificar la col·lecció Darder, col·locant-la en un lloc prominent.



# CURS D'HISTÒRIA DE LA LITERATURA CATALANA



Visita al monestir de Sant Joan de les Abadesses.

## «Els orígens de la llengua i la literatura. La literatura trobadoresca. Les Quatre Grans Cròniques»

La professora Rosa Planella, coordinadora del Curs d'història de literatura, va iniciar el cicle amb aquesta primera conferència.

Partint del català com a llengua romànica, va seguir un recorregut històric des del «català preliterari» del segle IX al segle XI, fins als primers textos de la llengua amb les Homilies d'Organyà com a mostra de la llengua literària escrita. Va continuar amb la literatura trobadoresca, que s'expressà en occità, comentant el significat de l'obra dels trobadors

catalans més representatius amb els seus sirventesos, planys i cançons d'amor, fins a arribar a les Quatre Grans Cròniques. Per il·lustrar l'obra de Jaume I, Bernat Desclot, Ramon Muntaner i Pere III se'n van llegir fragments i se'n va posar de relleu la importància històrica, literària i lingüística.

Cal ressaltar la bona acollida que ha tingut aquest curs, que ha assolit el màxim possible d'inscrits, com es va poder comprovar en aquesta primera sessió amb la sala del Museu Darder al màxim d'aforament.





La directora del curs, Rosa Planella, presentant al professor Josep Navarro.

## De Gombrèn i el castell de Mataplana a Montgrony.

La primera sortida va tenir lloc el diumenge 2 d'octubre amb el tema de referència sobre la literatura trobadoresca i la llegenda del comte Arnau.

La zona que vam visitar és un dels focus de la llegenda arnalldiana, centrada en un personatge que representa l'estament feudal que s'excedeix en els «mals usos» i no paga la soldada als seus serfs. Vam iniciar la visita al Museu del Comte Arnau de Gombrèn, que compta amb un audiovisual molt il·lustratiu i una exposició de les peces trobades en les excavacions del castell de Mataplana. A continuació, el guia que ens acompanyava ens va dirigir al gorg dels Banyuts, un indret feréstec on s'apareixia el comte Arnau.

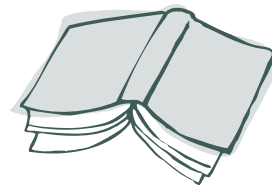
Al castell de Mataplana, cort trobadoresca i casal il·lustre d'aquella nissaga, que va ser excavat durant els anys vuitanta i noranta del segle XX, ens vam endinsar en la seva història i vam trepitjar les estances que es conserven d'aquell castell-palau, que va tenir la seva esplendor en els segles XII i XIII.

La sortida va finalitzar al santuari de Montgrony (on vam dinar), que és un altre indret significatiu de la llegenda, que explica la construcció i excavació a la roca viva del centenar d'escales per part dels serfs del comte.

A l'església romànica de Sant Pere vam llegir i recordar els textos literaris que han immortalitzat la llegenda: «La cançó» recollida per Milà i Fontanals i uns fragments del «Comte Arnau» del poeta Joan Maragall.

## «Poesia catalana de la primera meitat del segle XX».

El professor i escriptor Josep Navarro i Santaaulàlia va impartir la segona conferència del Curs d'història de literatura amb el títol «Poesia catalana de la primera meitat del segle XX». En la seva intervenció va traçar el recorregut cronològic que s'inicia amb la poesia modernista, representada pel poeta Joan Maragall, i segueix amb la poesia noucentista, que té el seu màxim exponent en Josep Carner, la poesia simbolista de Carles Riba i J. V. Foix i, en la de postguerra, amb Salvador Espriu.



Molt il·lustratius van ser els comentaris de poemes d'alguns d'aquests autors com a mostra de poesia pura, amb algunes tankes, d'origen japonès, que poetes nostrats van conrear. També exemples d'un cal·ligrama de Joan Salvat-Papasseit i de poesia visual de Joan Brossa.

El conferenciant va fer una magnífica síntesi dels poemes i poetes representatius de les diverses tendències de la primera meitat del segle XX.





*Visita al monestir de Sant Miquel de Cuixà.*

## **Prada i Sant Miquel de Cuixà.**

El diumenge 20 de novembre vam realitzar la sortida corresponent a la segona conferència del Curs d'història de literatura. Vam anar al cementiri de Prada, on hi ha alguns banyolins enterrats, a retre un petit homenatge a tots els compatriotes que van patir la guerra i l'exili. A la tomba del filòleg Pompeu Fabra, «Seny Ordenador de la Llengua Catalana», diferents veus del nostre grup vam llegir una selecció de poemes d'autors significatius de la nostra literatura que van viure aquella traumàtica i dolorosa experiència. Va ser un acte senzill i emotiu.

Després de visitar l'església parroquial de Sant Pere i de dinar a Prada, vam dirigir-nos al monestir de Sant Miquel de Cuixà, molt vinculat als orígens del nostre territori, a l'abat Oliba i, des dels anys seixanta, depenent del monestir de Montserrat.

## **«Segle XIII. Ramon Llull».**

La tercera conferència del Curs d'història de literatura, impartida pel professor Lluís Rius i Oliva, va tenir lloc el divendres 16 de desembre i va estar dedicada a la figura de Ramon Llull, del qual aquest 2016 s'han commemorat els set-cents anys de la seva mort.

El professor Rius va estructurar la conferència en tres parts: la biografia, la literatura i el pensament de Ramon Llull. El mateix escriptor, en les seves obres, va traçar la pròpia autobiografia, per això se'n coneixen tants detalls: el seu naixement a Mallorca i la vinculació amb la cort de Jaume II, les aparicions de Jesucrist que van determinar la seva conversió, l'etapa de formació i estudi de l'àrab, la creació d'escoles de missioners, els viatges per tota la Mediterrània. Tota una vida dedicada a un objectiu: la conversió dels infidels al cristianisme. El



professor ens ho va demostrar amb imatges del Breviculum i fragments de les obres Phantasticus i Vida coetània. Llull entenia la literatura com un instrument de persuasió, al servei del seu objectiu.

La seva obra, de gran magnitud (més de 260 llibres), escrita en quatre llengües (català, provençal, llatí i àrab), abraça les més diverses branques del saber: filosofia, teologia, medicina, astronomia, literatura i altres. L'obra literària tracta tots els gèneres de l'època. El professor va destacar les novel·les Blanquerna (que inclou el Llibre d'Amic e Amat) i El llibre de meravelles o Fèlix (que inclou el Llibre de les bèsties). Pel que fa a la poesia, va destacar El cant de Ramon i Lo Desconhort. Ramon Llull ha transcendit com «el creador del català literari», perquè va crear un model de llengua que van seguir altres escriptors. La seva influència literària es troba en el Tirant lo Blanc, de Joanot Martorell, que s'inspirà en el Llibre de l'orde de cavalleria.

El Centre d'Estudis Comarcals de Banyoles ha volgut participar, amb aquesta conferència, en la celebració de l'Any Llull, que s'ha tancat aquest desembre.

## Sant Joan de les Abadesses.

La tercera sortida del Curs d'història de literatura catalana va tenir lloc el diumenge 18 de desembre. Vam fer una visita guiada al monestir i a la vila vella de Sant Joan de les Abadesses.

Primer vam visitar el clos monàstic, que inclou l'església romànica, amb el Davallament (conjunt escultòric únic d'aquest estil, amb les set figures imponents del calvari) i el retaule d'alabastre de Santa Maria la Blanca, de 1343. També l'elegant claustre gòtic i la capella barroca dels Dolors. Llavors vam passejar per la vila vella, amb la plaça porxada, els carrers medievals i la muralla, i vam acabar al Palau Abacial, on hi ha instal·lat el centre d'interpretació del mite del comte Arnau.

Va ser una sortida matinal molt completa i intensa; un matí de desembre lluminós, fresquet, però gratificant, que ens va permetre gaudir de tot un símbol d'aquests centres monàstics tan transcendents del nostre patrimoni cultural.



Visita al claustre del monestir de Sant Joan de les Abadesses.



# RESUM D'ACTIVITATS

## XII CICLE DE SORTIDES «CONÈIXER EL PLA DE L'ESTANY»



**Serinyà.** El diumenge 9 d'octubre es va fer la primera sortida de la temporada a Serinyà, amb un recorregut per la part final del Serinyadell i la visita a una petita indústria que va créixer a la seva vora en el segle XVII i fins al segle XIX.

Després de deixar els cotxes als aparcaments de dins el poble de Serinyà, vam anar caminant en direcció al cementiri, per arribar al mas del Pou, propietat de la família Illa. L'expert en pous de glaç, Ernest Costa, ens guià per l'indret i ens va explicar tot el procés de la producció i venda del gel. Primer ens féu observar les restes de l'aqüeducte, dues pilones per salvar el desnivell de prop de deu metres del riu Serinyadell. Tot seguit, vam veure el lloc on hi havia les dues basses per glaçar l'aigua, protegides del sol de l'hivern i del vent per dues parets (ara només en queda una). I, posteriorment, el pou de glaç, molt ben conservat i amb la volta sencera.

Vam tornar a agafar el camí fins al Molinot, també propietat de la

família Illa. Esteve Palmada ens explicà el tipus de molí de farina que era i el seu funcionament. Vam visitar el molí per fora i també per dins, des de la gran bassa d'acumulació d'aigua i després d'haver vist la resclosa i les restes d'un bagant que permetia, quan es tancava, desviar l'aigua cap a l'hort o al molí. Vam poder observar el salt de prop de deu metres de desnivell que feia girar la roda per poder moure les moles. Carles Puncernau va ensenyar-nos les restes de la paret d'un desguàs que conduïa cap al riu Ser l'aigua que marxava després de moure la roda.

Al costat del Molinot vam veure dues fonts: la d'en Cufí, arranjada per en Felip de can Solanas, artista de Serinyà, i la dels Màrtirs, en memòria dels quaranta seminaristes que van matar durant la Guerra Civil, així com un antic viver que es feia servir per regar els horts propers.

Per tornar a Serinyà, vam pujar per la Rostada. Carles Puncernau va explicar el procés químic d'un forn de calç, tot aprofitant que en vam trobar un a tocar el camí. Visitarem una petita cova molt a prop de can Melca. Un cop arribats a can Melca, el propietari, Jordi Nogueroles, que també ens acompanyava a la sortida, ens va dir que tenia un observatori astronòmic dalt la torre de la casa i va ensenyar-nos algunes de les fotos que hi feia.

**Camós i Corts.** El diumenge 13 de novembre es va fer la segona sortida a Camós i Corts. Vam deixar els cotxes davant l'Ajuntament de Camós, on Narcís Pinatella ens esperava per guiar-nos al llarg de tot el camí, que antigament feien alguns nens de Corts i Camós per anar a l'escola, just on actualment es troba l'Ajuntament.

Seguint pel camí de terra que va vorejant la riera del Matamors, primer vam trobar el rentador de Can Grapes i davant mateix, el pont del Salt Dalmau, que va ser construït l'estiu de 1880, com es pot llegir en la pedra del pont i en la placa explicativa, de contingut històric, que hi ha al costat. Uns pocs metres més avall, vam baixar



Grup a la sortida de Serinyà que atén a les explicacions d'Ernest Costa.



a la font i al salt Dalmau, que en aquells moments tenia molt poca aigua. Salvador Sarquella ens explicà, amb tot detall, com es va formar el travertí del salt d'aigua i els voltants. Seguïrem pel corriol amb les explicacions i experiències d'en Narcís. Durant el recorregut vam trobar algunes baumes i coves de travertí on temps enrere van viure persones, com a la Barraca de la Pecu, i diversos rentadors (primer el de Can Carxofa, Can Jou i Can Prado; més avall, el de Can Reparada, Can Quelistrus i Cal Vermell, i per últim, el de Can Lleter). Al final del corriol, trobàrem la gorga Blava, on Salvador Sarquella va acabar la seva explicació de geologia.

Sortint de la riera del Matamors ens vam dirigir cap al poble de Corts, municipi de Cornellà del Terri. El que primer vam visitar fou el rentador de Corts, situat al costat del torrent del Remençà, també dit el

rentador de Can Ballau (actualment està molt malmès per culpa de les obres de la carretera, ja que li van tirar formigó per sobre i ara costa imaginar que havia estat un rentador). Vam tornar pel mateix camí cap a Corts, per visitar l'església romànica de Sant Julià per dins i per fora, i admirar la seva porta d'entrada. Al Pla de l'Estany, només l'església de Porqueres té una porta amb un treball semblant. Tot passejant per un corriol molt agradable vora camps fins al carril bici, arribàrem al punt de partida, la plaça de l'Ajuntament de Camós.

**Crespià.** El diumenge 11 de desembre vam fer la tercera sortida de la temporada a Crespià. Va ser una sortida en cotxe; no es va caminar gaire. Per la carretera de Besalú a Figueres, primer vam agafar un trencall a la dreta per anar a l'ermita romànica de Sant Just i Pastor, del terme de Pedrinyà, on Jordi Galofré ja ens esperava per



*Grup a la gorga Blava.*

explicar-nos la seva història i arquitectura. Després vam tornar als cotxes i vam anar fins a la font de Roca Barcelona, un impressionant penya-segat de prop de vint-i-cinc metres, on Salvador Sarquella va explicar-ne l'origen als valents que van aguantar la fred (la resta escoltaren des de més amunt, prenent el solet). Un misteri és el seu nom: no es troba relacionat enlloc. Anys enrere, a l'estiu els nois hi anaven a banyar-se i deien que era un lloc tan lluny com anar a Barcelona.

Tornàrem a agafar el cotxe i ens endinsarem a la plantació de noguers. A tocar de can Llawanera vam visitar el pi pinyoner monumental, recollit l'any 1995 en el llibret d'Arbres monumentals, 161 plantes d'anomenada del Pla de l'Estany, d'Ernest Costa, Joan Pontacq i Jordi Porxas. En vam mesurar de nou el perímetre: actualment és de 3,54 metres; per tant, 39 centímetres més. Després de vint-i-un anys, representa un creixement de gairebé dos centímetres cada l'any. Hi vam posar un rètol identificatiu, amb el seu nom. Com que érem molt a prop i era força aviat, es va proposar anar a visitar el pou de glaç de Can Manosa, que ja havíem visitat el 10 de gener d'aquest any. Carles Puncernau explicà com es produïa i es comercialitzava el gel. El que no es té constància és si aquest gran pou va funcionar mai, ja que fins ara no s'ha aconseguit cap informació sobre la seva història. Fou un matí molt fred, però molt distret.



*Rètol que es va col·locar en aquest arbre monumental.*



*Grup davant el pi d'en Llawanera.*



*Ermita de Sant Just i Pastor, de Pedrinyà.*





## EL NOSTRE PATRIMONI GEOLÒGIC



**Projecció del documental Gaia, la Gran Mare.** Dirigit per Salvador Sarquella, el propassat dissabte 29 d'octubre es va inaugurar el Curs de patrimoni geològic 2016-2017.

S'inicià amb una introducció que va repassar les activitats dels cursos anteriors, 2014-2015 i 2015-2016, i va presentar les activitats del curs d'enguany. A continuació es projectà Gaia, la Gran Mare. Aquest documental és un reportatge científic i divulgatiu promogut per l'Institut Cartogràfic i Geològic de Catalunya (IGGC) amb imatges de museus i paisatges geològics i emblemàtics de Catalunya (entre els quals, l'estany de Banyoles), Anglaterra, Escòcia i el País Basc. Té una durada de quaranta-vuit minuts i està enregistrat en alta definició. Es va presentar el gener de 2016. Ha participat en deu festivals internacionals i ha estat premiat amb diversos guardons. Explica continguts relacionats amb l'origen i la dinàmica del Sistema Solar, la Terra i la Lluna, les masses d'aigua i els oceans, l'atmosfera primitiva, l'evolució del nostre planeta, l'origen i evolució de la vida, vessants aplicades de les ciències de la Terra i el seu paper davant les amenaces a la sostenibilitat del planeta, etc. Ho fa amb una gran transversalitat científica.

En acabar la projecció se'n va fer una breu síntesi, seguida per algunes preguntes dels assistents.

**Geologia en imatges fotogràfiques.** El dia 17 de desembre es va realitzar la segona activitat del Curs de patrimoni geològic, que va consistir en la conferència «Geologia en imatges fotogràfiques», impartida per Salvador Sarquella.

El conferenciant la va dissenyar a partir del seu arxiu fotogràfic, seleccionant imatges de geologia de Catalunya i d'altres zones del món. En la primera diapositiva s'explicà amb un esquema el cicle de les roques destacant-ne els processos de formació i transformació,

la zona de la Terra a on es produeix i les energies que el possibiliten. A continuació, i amb més de cent imatges, es van explicar les roques magmàtiques (plutòniques, filonianes i volcàniques), les roques metamòrfiques i les roques sedimentàries.

Durant la presentació, els assistents (una cinquantena) van fer algunes preguntes.



*El curs va començar amb un resum del que ha estat i el que serà*



*Salvador Sarquella, director del curs.*





## RECUPERACIÓ DEL PATRIMONI DEL PLA DE L'ESTANY

**Senyalització de llocs d'interès.** El dimecres 28 de setembre, es va procedir a la inauguració oficial d'onze llocs senyalitzats pel Grup de Treball de Recuperació del Patrimoni, format per voluntaris del Centre d'Estudis Comarcals de Banyoles i del Centre Excursionista de Banyoles. Aquest acte es va fer a la font de Can Janic de Palol de Revardit, amb la presència del president del Consell Comarcal i la consellera comarcal de Turisme i Promoció Econòmica, Joana Vilà.

Tots ells han estat identificats amb un plafó, en el qual es descriuen les principals característiques del lloc recuperat. Aquests plafons disposen d'un codi QR que permet ampliar la informació del lloc a través de la xarxa. S'hi pot entrar directament mitjançant la web <http://patrimoni.plaestany.cat/> i llavors seleccionar l'objecte patrimonial al qual es vol accedir.

A finals d'any hi haurà set indrets més recuperats que esperem que puguin ser identificats d'aquesta mateixa manera.



Senyalització de la font de Can Janic.

**El camp Tancat de Camós.** El dimarts 4 d'octubre vam anar per tercer cop a Camós, prop de can Ramió i del puig Bataller, per acabar d'enllestir la feina al camp Tancat. L'objectiu era acabar d'aixecar les pedres que encara es trobaven ajagudes.

No vam aconseguir posar-les totes dretes, però en vam poder aixecar un parell de grosses, que ens van costar més d'una hora cadascuna (estaven travades entre arrels i pedres). Finalment ho vam aconseguir amb l'ajut de ternals. Ara ja només en quedaran un parell de no tan grans. També vam aixecar un bon tram de paret seca, que estava mig caiguda.



Grup de treball, fent un descans, al camp Tancat de Camós.

Amb això considerem que el nostre treball de grup ja es pot donar per enllestit en aquesta zona. A partir d'ara, si cal fer algun repàs ja el deixem a la gent de Camós, que ens ha ajudat amb tanta empena. Castanyer de Sant Nicolau (Sant Miquel de Campmajor).



## RESUM D'ACTIVITATS

Ara fa un any, el novembre de 2015, vam anar a netejar l'entorn de l'ermita de Sant Nicolau, a la pujada de Rocacorba, dins del terme municipal de Sant Miquel de Campmajor. Aquest cop, el dimarts 8 de novembre, vam anar a netejar l'entorn del castanyer, l'arbre monumental catalogat per la Generalitat, situat en el mateix camí de pujada a peu des de Banyoles. Un arbre que, segons la fitxa de la Generalitat, fa divuit metres d'alçada i setze de capçada mitja, i vint, segons el llibre d'arbres monumentals de Costa, Pontacq i Porxas.



*Grup de treball davant l'ermita de Sant Nicolau*

Amb dues desbrossadores i una motoserra vam eixamplar el camí d'accés des del prat i la placeta que envolta l'arbre. Però la feina més profitosa va ser la recollida de sis bosses plenes de deixalles, especialment ampolles de cava i cerveses, a més de llaunes i plàstics. Tot semblava que feia molts anys que estava a terra. Esperem que els visitants actuals no ho tornin a embrutir.

**Rajoleria de Ca l'Abella de Vilert.** El dimarts dia 12 de desembre vam tornar de nou al municipi d'Esponellà, aquest cop per recuperar l'entorn de l'antiga rajoleria de Ca l'Abella, situada en la propietat del terreny de can Batlle. Per arribar-hi cal agafar un camí en direcció sud, des del mateix centre de Vilert. Abans d'arribar al mas, cal prendre una pista al costat dret del camí i a uns tres-cents metres més amunt la trobarem situada al costat dret.

Consta de quatre boques de forn, dues superiors de tapiades i dues d'operatives, amb una fondària de 4,5 metres, cobertes per set arcs de volta per suportar la càrrega. A sobre es troba el forn per coure, de forma quadrada de 2,90 x 2,90 i una fondària actual d'uns 3,5 metres. La paret del costat est comença a presentar símptomes d'esfondrament. Al costat es troben les restes d'un vell edifici, del qual es conserven trams de paret, que podria haver servit com a magatzem per a la mercaderia.

Si es continua uns quants metres amunt per la pista, es pot accedir directament a la part superior del forn, una esplanada on també es devia preparar la pasta, fer els rajols i les altres peces per coure. Una mica més amunt trobem, a mà esquerra, les restes d'una petita bassa per pastar fang i pujant una mica més hi ha, a mà dreta, l'antiga font coneguda com la Fontica, que subministrava aigua a les basses. Si continuem pujant (més de dos-cents metres), arribarem a una zona d'on es nota que hi han extret material, encara que no sembla que hagi estat la font d'argila per a la rajoleria, sinó que aquesta s'hagi extret de les vores del camí o d'algun lloc més amagat dins del bosc.

En resum, es tracta d'una de les millors rajoleries de les quatre que tenim a la nostra comarca, les de Can Barranc (Vilademi), Can Vila (Pujarnol) i Can Masdemont (Les Anglades).



*Netejant la boca d'entrada de l'antiga rajoleria de Ca l'Abella.*



## PRESENTACIÓ DEL QUADERN NÚMERO 36

El passat dissabte 10 de desembre es va dur a terme la presentació del darrer Quadern editat pel Centre, que duia per títol Pere Alsius i Torrent (1839-1915). Un farmacèutic entre la Renaixença literària i la científica, i que recull les ponències del Col·loqui de Tardor celebrat l'any 2015.



El llibre va ser presentat per Narcís Soler, catedràtic de prehistòria de la UdG i a la vegada autor de la transcripció i anotació del llibre El Magdalenense en la província de Girona, una obra inèdita de Pere Alsius que es va publicar l'any 2015 en motiu del centenari de la mort de l'insigne farmacèutic.



*Un moment de la presentació del nou Quadern del Centre davant un nombre públic.*

## TROBADA DE CENTRES D'ESTUDIS GIRONINS A EMPÚRIES

A la Biblioteca del Museu d'Arqueologia d'Empúries, el passat dissabte 8 d'octubre es va dur a terme la XXI Trobada de Centres d'Estudis Locals i Comarcals de les Terres de Girona, organitzada per l'Institut d'Estudis Empordanesos.

Als actes habituals d'aquesta trobada es va afegir una reunió dels centres gironins per escollir, entre els seus membres, els quatre que havien de formar la comissió de seguiment. Entre les candidatures presentades hi havia la del Centre d'Estudis Comarcals de Banyoles, que va ser una de les entitats escollides, juntament amb l'Associació d'Història Rural, l'Institut d'Estudis Empordanesos i el Patronat d'Estudis Històrics d'Olot i Comarca. Tots ells, junt amb representants de la Coordinadora de Centres d'Estudis de Parla Catalana i de l'Institut Ramon Muntaner, seran els que a partir d'ara, i després de l'extinció del Patronat Eiximenis, faran d'enllaç entre els centres d'estudis gironins i la Diputació de Girona, la qual ja s'ha compromès a mantenir les beques que ja no es convocaven des de la desaparició del Patronat així com la trobada anual d'associacions, entre d'altres.

## PRESENTACIÓ DEL LLIBRE POUS DE NEU I GLAÇ

El dissabte dia 19 de novembre, a la sala d'actes del Museu Darder, Ernest Costa i Savoia, fotògraf, excursionista i un gran col·laborador del Centre d'Estudis, ens va presentar el seu darrer llibre: Pous de neu i glaç. Juntament amb el mestre i pedagog David Pujol, que va ser qui va obrir l'acte, i l'historiador Pep Matas, vam poder assistir a una interessant xerrada sobre aquestes construccions que, en un passat no molt llunyà, es feien servir per a guardar-hi la neu o el gel, per poder-lo utilitzar en èpoques de més calor. Va cloure aquesta presentació el director de la col·lecció dels «Quaderns de la Revista de Girona», Joan Domènech.



# PROPERES ACTIVITATS

## ASSEMBLEA GENERAL DE SOCIS

Com ja va essent habitual, al llarg del mes de gener es porta a terme l'Assemblea general ordinària de socis. Enguany, però, a diferència de com s'ha anat fent en els darrers anys, se celebrarà un divendres, en concret el divendres 27 de gener a les vuit del vespre a la sala Corominas. Entre altres punts tractarà de l'informe d'activitats de l'any 2016, la liquidació del pressupost, el balanç i els comptes de l'exercici 2016, i el projecte i pressupost per a l'any 2017.

## CURS D'HISTÒRIA DE LA LITERATURA CATALANA

**20 de gener.** «L'Humanisme. Bernat Metge. Ausiàs March i el Renaixement». Conferenciant: Ferran Gadea.

**22 de gener.** Sortida: Ruta Ramon Muntaner pel poble de Peralada.

**17 de febrer.** «Segle XV. La novel·la cavalleresca. Curial e Güelfa i Tirant lo Blanc». Conferenciant: Margarida Armengol.

**19 de febrer.** Sortida: Visita a la biblioteca del monestir de Montserrat.

**17 de març.** «Segles XVI, XVII i XVIII. Literatura popular i literatura culta. El Rector de Vallfogona». Conferenciant: Anna Freixa.

**19 de març.** Sortida: Visita al monestir de Vallbona de les Monges i ruta pel poble de Guimerà i Vallfogona.

**21 d'abril.** «Romanticisme i Renaixença. Jacint Verdaguer». Conferenciant: Albert Bayot.

**22 d'abril.** Sortida: Visita a la Vil·la Joana de Vallvidrera, on va morir el poeta Jacint Verdaguer.

## XIII CICLE SORTIDES «CONÈIXER EL PLA DE L'ESTANY»

**8 de gener.** Fontcoberta. Visitarem la platja d'Espolla, el pont medieval, la creu de terme, Sant Galderic, el salt d'Espolla i el biot de l'Hospici, ja dins del terme d'Espenellà.

**12 de febrer.** Porqueres. Visita a l'ermita de Sant Bartomeu de Matamala, el Bosc de Can Ginebreda i el mas Nierga.

**12 de març.** Vilademuls. Recorregut pel poble de Vilademuls fins a l'ermita de Sant Marçal de Quarantella.

**9 d'abril.** Espenellà (Vilert). Visitarem una rajoleria i la font de Beu-i-tapa. Vilademuls (Orfes). Anirem a l'oratori i a l'ermita de Sant Roc.

## EL NOSTRE PATRIMONI GEOLÒGIC

**15 de gener.** Sortida al Montgri i l'Estartit.  
**25 de febrer.** Conferència «Els fons marins





de Catalunya», a càrrec d'Anna Sánchez.

**26 de març.** Sortida al Cap de Creus.

**6 de maig.** Conferència «Història geològica de Catalunya», a càrrec de Manel Bonilla.

**27 i 28 de maig.** Sortida de final de curs a la conca de Tremp.

## RECUPERACIÓ DEL PATRIMONI DEL PLA DE L'ESTANY

Pendents de les reunions que s'han de dur a terme amb els diferents ajuntaments de la comarca per tal de decidir quins elements cal recuperar, de moment tan sols hi ha previstes les actuacions dels dos primers mesos de l'any:

**Gener.** Salt d'en Vila, a Porqueres.

**Febrer.** Font i safareig del Caganell, a Vilavenut.

## XVI CONCURS DE FOTOGRAFIA DE LA NATURA

Es va convocar una nova edició del concurs, coincidint amb el lliurament de premis del XV Concurs de Fotografia, que el Centre d'Estudis Comarcals de Banyoles, juntament amb Limnos, la Facultat de Ci-

ències de la Universitat de Girona i el Museu Darder. Espai d'Interpretació de l'Estany, du a terme des de fa anys. En aquest cas, la temàtica escollida va ser «Bolets i líquens» i el termini màxim de presentació d'originals és el dia 1 de maig del 2017.

*Les bases del concurs es poden consultar a la pàgina web del Centre d'Estudis.*

## XXIV COL·LOQUI DE TARDOR

Us informem que ja estem treballant en l'organització del proper Col·loqui de Tardor, que es durà a terme entre el 24 i el 26 de novembre i que durà per títol (provisional) «Arquitectura gòtica a les terres de Girona. 1000 anys de l'església de Santa Maria dels Turers de Banyoles».



# ALTRES ACTIVITATS

## ELS HOSPITALS MEDIEVALS

El dissabte 4 de febrer a les 19.00 a la sala d'actes del Museu Darder, xerrada sobre els hospitals medievals, a càrrec de Marie-Ange Causarano, llicenciada en arqueologia medieval per la Universitat de Florència. Aquesta activitat s'emmarca dins d'un projecte fotogràficomusical que du a terme el músic i informàtic Xavier de Palau i la fotògrafa Anna Bahí, i en el que col·labora la mateixa Marie-Ange, l'origen del qual rau en una visita que l'Anna va fer a l'Ospedale de la ciutat italiana de Siena.

La xerrada, en la qual hi haurà un sistema de traducció simultani (la conferenciant és italiana), pretén ser una aproximació al funcionament dels hospitals en èpoques tan reculades com és l'edat mitjana, en què Marie-Ange és especialista.

Com a complement, per a finals de setembre, estem començant a organitzar un viatge per visitar el museu de l'*Ospedale* de Siena, en el qual està previst que ens facin la presentació d'aquest projecte musical, que duu per títol *Silentium*.

Serà un viatge del qual us anirem informant i en què també aprofitarem per fer una incursió en un estil arquitectònic desconegut al nostre país: l'art etrusc.



Antiga paret de l'Ospedale de Santa Maria della Scala de Siena (Anna Bahí)

## L'ISLAM AVUI

El dissabte 21 de gener a les 19.00 a la sala d'actes del Museu Darder, Rosa Lluch, professora d'història de la UB, presentarà el llibre *L'islam avui. Alguns aspectes controvertits*, de la sòcia Dolors Bramon.

---

## LA REPRESSIÓ SOBRE ELS ENSENYANTS REPUBLICANS

El dimarts 21 de febrer a les 19.00 a la sala Corominas, debat que tractarà de la repressió sobre els ensenyants republicans per part del franquisme, el mateix model republicà d'escola i les fosses comunes, a càrrec de Sergi Bernal (fotògraf i productor de l'exposició que es durà a terme per aquestes dates al Museu Arqueològic Comarcal de Banyoles) Salomó Marquès (pedagog i estudiós de la repressió dels mestres per part del franquisme) i René Pacheco (forense i persona que ha excavat moltes fosses comunes).

## COM FER-SE SOCI

Els únics requisits per ser soci del Centre d'Estudis Comarcals de Banyoles són ser major de setze anys i pagar la quota establerta.

Podeu fer la inscripció de diferents maneres:

- Personalment al Centre, a la **plaça de la Font, núm. 11**, de Banyoles, els dimecres i divendres de 18 h a 20 h.
- Per telèfon, al **972 57 23 61**, en el mateix horari.
- Per correu electrònic, a **cecbanyoles@cecbanyoles.cat**, indicant el nom i un telèfon de contacte i ens posarem en contacte amb vosaltres, o bé directament des de la nostra pàgina web: [cecbanyoles.cat](http://cecbanyoles.cat).

La col·laboració econòmica és de **25 €** l'any per al soci individual, **35 €** per al familiar i **75 €** per a les institucions.

**SI VOLEU REBRE INFORMACIÓ PUNTUAL DE LES ACTIVITATS DEL CENTRE** per correu electrònic, envieu-nos un missatge de correu electrònic amb els vostres nom i cognoms a **cecbanyoles@cecbanyoles.cat**.

