

## Xè CICLE DE SORTIDES “CONÈIXER EL PLA DE L’ESTANY”

### SANT ESTEVE DE SORDS I EL CASTELL DE RAVÓS

Diumenge 11 de novembre de 2012

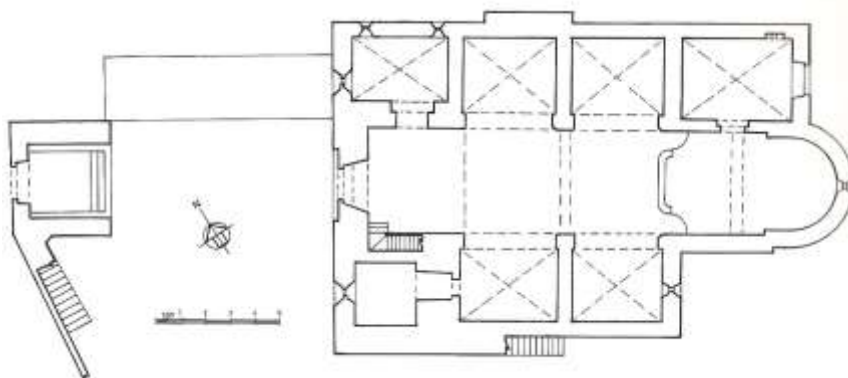
#### SANT ESTEVE DE SORDS

##### Comunidor

Els comunidors tenen un origen relacionat amb les creus de terme. Des del comunidor, que tenia obertures als quatre vents, el rector demanava la protecció divina contra les tempestes i les pedregades. El comunidor de Sords es pot datar entre els segles XVI a XVIII. És una torre de planta quadrada que precedeix l'ingrés a l'església. El comunidor pròpiament dit es troba a la primera planta de la torre, al qual s'accedeix per unes escales exteriors.

##### Església parroquial de Sant Esteve

Església de planta romànica amb nau central i dues de laterals, i un campanar de planta quadrada, de gran alçada i de construcció posterior. La porta era inicialment d'arc de mig punt amb dovelles, però posteriorment es va retallar. Sobre la porta hi ha un ull de bou molt reformat, i una inscripció barroca. Tot i que el primer document conegut que parla de Sant Esteve de Sords és de l'any 985, els pocs elements romànics primitius permeten datar l'església entre la segona meitat del segle XII i les primeres dècades del segle XIII.



*Planta de Sant Esteve de Sords, segons Jeroni Moner i Josep Riera*

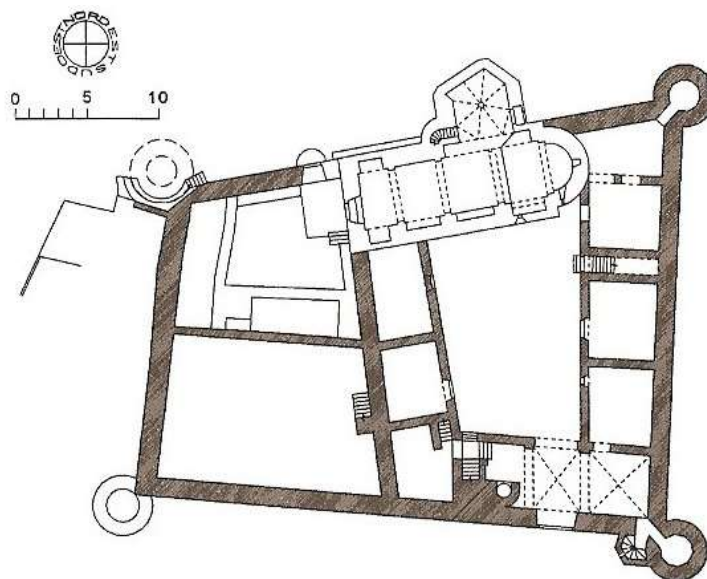
Del primitiu temple romànic en queden pocs vestigis: l'absis, una finestra de doble esqueixada, la volta de punt d'ametlla de la nau, la cornisa i part dels murs de les cares sud i nord. En el segle XVIII la nau va ser sobrealçada i prolongada cap a l'oest, es van construir les capelles laterals i la torre campanar, i es va fer una nova façana.

### **Pont de Sords**

Pont medieval format per tres arcs. L'obertura central és de major llum (prop de 20 m) amb un arc lleugerament apuntat. L'arcada és feta amb carreus de pedra. Era l'antic pas sobre el riu Terri que utilitzaven els habitants de Sords, com el proper pont de Sant Andreu del Terri.

### **CASTELL DE RAVÓS**

El castell de Ravós del Terri és de planta trapezoïdal amb torres circulars a cada angle i l'església de Sant Cugat adossada al nord. La distribució del castell s'organitza a partir del pati central. A l'interior el castell consta de planta baixa i dos pisos. A la façana de migdia hi ha l'actual porta d'entrada de forma rectangular i dintell de peces de pedra. L'interior del castell es distribueix a partir del pati central. L'ala nord correspon al mur de l'església. Es pot observar l'exterior de l'absis amb els arquets llombards i una antiga porta d'entrada a l'església d'arc de mig punt.



*Planta del castell de Ravós, segons J. Moner i J. Riera*

El primer document conegut on es parla del castell de Ravós és del 9 de gener de 1296 i indica que aquest castell era propietat de la seu de Girona. Més tard, Bernat de Vilamarí (que va ser bisbe de Girona de 1292 a 1312) va cedir els drets sobre el castell a Ramon de Vilaric, que els va enfeudar als senyors de Palol de Revardit. Amb la desamortització, el 1835, el castell va passar a mans civils i es va convertir en pagesia. La família Auguet, actuals propietaris, ha restaurat el castell amb molta cura.

Textos extrets de:

*Catalunya romànica. V. El Gironès, la Selva, el Pla de l'Estany.* Barcelona, 1991

*El Patrimoni del Pla de l'Estany. Inventari històric i arquitectònic de la comarca.* Banyoles, 2005.

### **LES RAJOLES ANOMENADES “DE DENTS DE LLOP”**

Són unes rajoles que podrem veure tant al ràfec de l'església de Ravós com al castell i també a alguna casa dels voltants. Es caracteritzen per estar decorades amb unes formes simples triangulars, de color blanc, que s'aconseguien submergint-les parcialment en calç. El dibuix que resultava era un triangle que la punta havia d'anar cap enfora l'edifici. Segons Joan Badia i Homs és un tema poc estudiat. Ell i d'altres investigadors, comenten que situant-les a indrets vistents, podien servir per conjurar els mals esperits, les bruixes, les feres, les plagues i les tempestes. Aquests motius geomètrics es podien complementar amb figures diverses, sobretot d'animals o bé símbols, però no és el cas de Ravós. El mateix autor esmenta que moltes d'arreu, poden datar d'èpoques renaixentista i barroca i que són una mostra d'art popular.



### **LES ÒLIBES DEL CASTELL DE RAVÓS**

Al castell de Ravós, com a moltes altres edificacions antigues de la comarca, hi crien les òlibes, uns ocells rapinyaires nocturns de mida notable que s'alimenten de preses vives. Se les empassen senceres i tot el que no poden pair (pèl, plomes, ossos, etc.) ho regurgiten en forma d'una mena de pilotes que reben el nom d'egagròpiles. Aquestes, per tant, contenen una informació molt valuosa per als investigadors, perquè els permet conèixer la presència de moltes espècies que d'altra manera passarien força desapercibudes.

Al castell, els propietaris tenen cura de preservar la parella reproductora d'òlibes, conscients de la funció beneficiosa que exerceixen aquests ocells.

