



10è cicle de sortides CONÈIXER EL PLA DE L'ESTANY

Data	Diumenge 13 de gener de 2013
Organitza	Centre d'Estudis Comarcals de Banyoles Centre Excursionista de Banyoles
Col.labora	Arxiu Comarcal del Pla de l'Estany

L'església de Sant Vicenç de Falgons

L'església de Sant Vicenç es troba citada en el segle XI. Durant un temps va ser del monestir de Sant Esteve de Banyoles; i, posteriorment, va pertànyer al bisbe de Girona.

L'edifici és romànic i de petites dimensions, però ha sofert moltes reformes. Per això, la majoria dels seus elements són dels segles XVIII i XIX. El terratrèmol de 1428 el va enderrocar totalment; i, el 1432, s'havia construït una barraca amb altars. El bisbe, el 1440, va manar cobrir l'església abans de Pasqua i fer-hi el campanar.

És d'una sola nau coberta amb volta apuntada i absis semicircular adossat a l'est. A la façana de ponent destaca un petit rosetó. Al mur de migdia (sud), precedit d'un porxo adossat (del segle XVIII), hi ha l'actual porta d'entrada d'arc de mig punt amb grans dovelles. Antigament, aquesta porta es trobava a ponent. La porta conserva el forrellat de factura romànica. La torre campanar (del segle XVIII) és de planta quadrada amb dues obertures d'arc de mig punt a les cares nord i sud. A l'exterior s'observa el sobrealçament de la nau. El mur originari està format per carreus de pedra sorrenca d'uns 20 x 30 cm. L'interior del temple, amb la volta sensiblement apuntada, conserva l'harmonia romànica. La majoria dels pagesos dels masos dels voltants i algun Cartellà (senyors de Falgons) hi eren enterrats i feien deixes a la confraria de Sant Ferriol o a la de Sant Jaume (el ciri de Sant Jaume).

Els sants i les relíquies

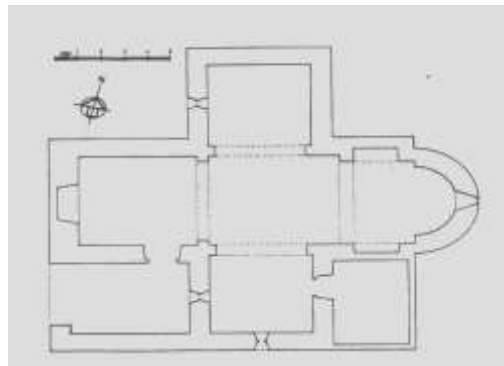
Hi ha una interessant pica baptismal, decorada amb motius geomètrics i vegetals. S'hi conserven relíquies de Sant Ferriol i Santa Aurèlia.

Sant Ferriol (segle III-IV) va ser un tribú militar romà, màrtir a Viena del Delfinat (l'actual França) en temps de Dioclecià. Sant Ferriol va desobeir l'ordre del governador d'oferir encens a falses divinitats. Va ser empresonat, assotat i li van tallar el cap.

Segons la tradició popular les relíquies van ser portades des de França per Galceran de Cartellà el 1323. El segon diumenge de setembre s'hi celebra l'aplec de Sant Ferriol, amb una cavalcada que representa la donació de les relíquies. Durant la Guerra Civil (1936-1939) es varen perdre les relíquies, però posteriorment se'n varen aconseguir unes altres. El 1521 el bisbe va donar permís a Galceran de Cartellà i als obrers de l'església (encarregats de la seva administració) per bastir una capella en honor de Sant Ferriol i d'ampliar la de Sant Antoni Abat. La confraria de Sant Ferriol va ser fundada el 1616. El 1687 ja tenia altar. En el segle XVIII, el dia de Sant Ferriol, després de l'ofici, s'anava en processó fins a la capella de Sant Antoni existent al castell.

Santa Aurèlia (segle X) procedia d'una família noble, dels Hug Capet, rei de França, que va fugir d'un matrimoni imposat per viure com una ermitana. Les relíquies de Santa Aurèlia es conserven dins d'una urna de vidre des del 1941. El 19 de setembre, l'endemà de Sant Ferriol, es treien en processó.

Sant Grau és un altre sant de devoció a Falgons, on hi té una petita capella. Sant Grau (Sant Guerau d'Orlhac, 855/856-909/918) era el senyor d'Orlhac i va fundar un monestir benedictí i va ser tingut com a model de cavaller cristià, que va renunciar als seus béns per la fe. Després d'una gran epidèmia del bestiar, va curar un dels pocs bous que quedaven; i és el protector dels bestiar boví. Abans quan era la seva diada, el 13 d'octubre, es cremava una candela per cada animal que es tenia.



El castell de Falgons

Els Cartellà

El castell de Falgons estava en un lloc enlairat i permetia el control de la vall de Campmajor. El castell va pertànyer a la família noble dels Cartellà. Els Cartellà són una nissaga que la llegenda fa remuntar fins al temps de Carlemany. Els Cartellà de Falgons eren també senyors de Granollers de Rocacorba, i més tard, barons d'Albi. Se suposa que Arnald de Cartellà, fundador de la dinastia, va ajudar Carlemany l'any 778 a reconquerir Girona. De la família Cartellà destaca la figura de Guillem Galceran II de Cartellà i d'Orpay (1232-1322). Era senyor d'Hostoles i de Pontons, de Cartellà i de Falgons. Va lluitar al costat del rei. Va ser governador de Calàbria i comte de Catanzaro (1297). Ramon Muntaner en parla com "un dels més bons cavallers que hagué en Espanya".

L'edifici

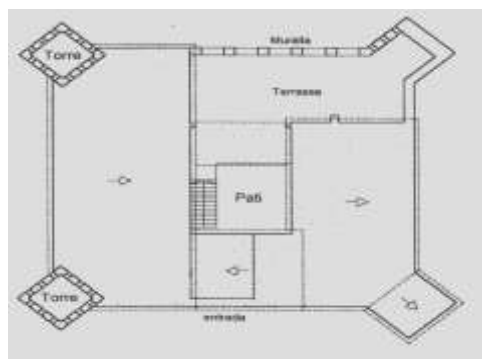
El castell tenia funcions militars i també era la residència dels senyors. El castell és dels segles XIII i XVIII. Les seves portes i finestres, segurament, són dels segles XV i XVI. És de planta quadrada amb quatre torres de cos rectangular a cada angle, i un pati

interior (el pati d'armes) fa de distribuïdor. Hi ha diverses espitlleres situades a la planta baixa al llarg de tot el perímetre de muralla. La torre de l'angle sud-oest està parcialment derruïda. Les altres torres no conserven la seva alçada original. En una de les torres consta la inscripció "Se reedifica 1634". A la façana principal del castell destaca la porta d'entrada d'arc de mig punt amb dovelles. A la porta s'hi veu l'escut dels Cartellà, amb tres cartel·les amb la inscripció del llinatge: "*Ave Maria, Gratia Plena, Dominus Tecum*".

L'entrada al castell es produeix a través del pati d'armes. Des d'aquest pati podem accedir, a l'esquerra, a una gran sala, que havia estat la cort o quadre. Destaquen els arcs de mig punt que sostenen la volta. A prop, també hi ha un pou i una capella. Una escala de pedra porta al pis superior, on es poden observar les grans sales. Aquestes estances nobles estan construïdes amb arcs de punt rodó. La sala principal té una alçada de dos pisos i, a la part de dalt, una galeria amb balconada envolta la sala per tres dels quatre costats. En un dels costats (el de més fondària) s'hi pot veure el que havia estat el llit del baró. El 1523 hi havia la capella de Sant Antoni, la cambra major i la cambra de sobre la recambra. Vint anys més tard, el 1546, s'hi trobava la "cambra petita al cap de vall de la sala", l'estudi i la capella. A partir del segle XVI el castell va passar a tenir funcions agrícoles i s'havien omplert els fossats, s'havia sembrat el terreny resultant i s'hi havien plantat arbres fruiters. Als segles XVII-XVIII s'hi van fer unes quantes reformes per donar-li un aire més senyorial.

Els homes del castell

El castell de Falgons era termenat. El senyor o castlà tenia jurisdicció sobre totes les persones residents i els oferia protecció i refugi i, en contrapartida, els exigia el deure de contribuir al manteniment i defensa del castell. L'any 1601 es va iniciar un llarg plet per exigir als veïns de Falgons i Sant Miquel de Campmajor el compliment de les seves obligacions feudals. Els veïns tenien l'obligació de participar personalment en la reparació, construcció i conservació de les obres foranes del castell i de la seva torre mestra i fer guaites. El 1311 unes 25 persones de Falgons es van confessar homes propis de Galceran de Cartellà. I, llavors, en depenien els masos de Falgons: Famada (donat el 1180 al capellà de Falgons), Collferrer (el 1136, després no), Sitjar, Puig Mitjà, la Coma, Plans, Planters, Fontanella, Masó, el Llor, Sant Nicolau, Pont, Canal, Bruguier, Montbertran, Costa o Serra.



Text de Josep Grabuleda